

Verlegeanleitung

1. Einsatzzweck

KOMFORTEX® Protection und Protection Variant eignen sich als robuster, pflegeleichter und flüssigkeitsunempfindlicher Elastikbelag besonders als Wandtrittschutz in Pferdeboxen.

Hohe Belastbarkeit und eine hervorragende Widerstandsfähigkeit gegen mechanische Einwirkungen machen **KOMFORTEX® Protection** zu einem „Allrounder“ im Boxenbereich und vermindern das Verletzungsrisiko der Pferde. Durch die individuell wählbaren Farbabstufungen passt sich dieser Elastikbelag persönlichen Farbwünschen an und mindert den Tritt- und Raumschall.

2. Werkzeuge

Messen und Markieren: Zollstock, Schlagschnur, Kreidestift



Schneiden: stabiles Cutter Messer, Stichsäge (Holzsägeblatt), Winkelschiene



Bohren, Montieren, Kleben: Bohrmaschine, Akkuschauber, Hammer, Spachtel



Alle Angaben sind ohne Gewähr. Technische Änderungen sind vorbehalten.
Die Verlegeanleitung unterliegt keinem Änderungsdienst. www.kraiburg-relastec.com/komfortex

page 1 of 4

Befestigungselemente: Senkkopfschrauben M5 x 30mm für Holzwände
Senkkopfschrauben M6 x 50mm mit Dübel für
Betonwände

3. Untergrund Boxenwand

Der Untergrund der Boxenwand muss eben, fest, trocken, sauber und frei von Verschmutzungen und Rissen sein, welche die Haftfestigkeit beeinträchtigen könnten.

Leichte Unebenheiten können mit einer Zement-Kit Masse ausgebessert werden. Vor der Verwendung dieser Masse sollte die Oberfläche gründlich gereinigt und - wenn nötig- ein Haftvermittler verwendet werden.

4. Vorbereitung

Die Boxenwand ist vor Beginn der Verlegung gründlich zu reinigen.

Unebenheiten sind vor der Verlegung des Elastikbelages zu entfernen.

Der Elastikbelag wird in Rollen geliefert. Die Rollen 1-2 Tage zur Akklimatisierung in einem Raum lagern.

Die Umgebungstemperatur für die Lagerung der Rollen und die Durchführung der Installation von **KOMFORTEX® Protection** sollte zwischen 15°C und 25°C liegen. Bei einer niedrigeren Temperatur ist der Klebstoff schwerer zu verarbeiten.

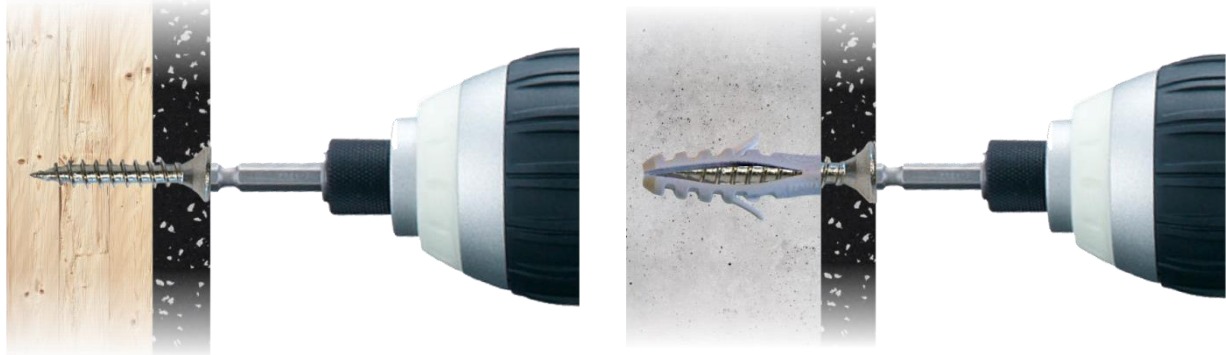
5. Verlegung

Nachdem die Oberfläche des Untergrundes von Schmutz und Unebenheiten befreit ist, kann mit dem Verlegen begonnen werden. Dazu den Klebstoff mit einem Zahnpachtel gleichmäßig auf die Wandfläche verteilen.

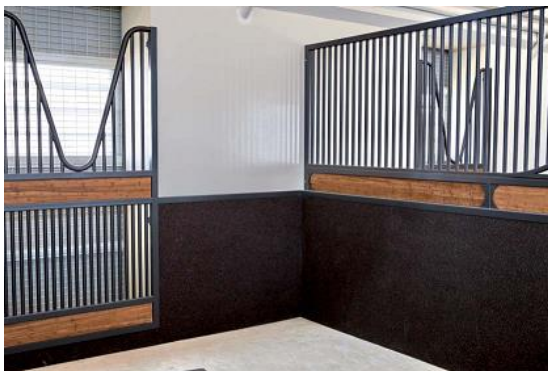


Alle Angaben sind ohne Gewähr. Technische Änderungen sind vorbehalten.
Die Verlegeanleitung unterliegt keinem Änderungsdienst. www.kraiburg-relastec.com/komfortex

page 2 of 4



Nach Ablauf der vom Klebstoffhersteller vorgegebenen Setzzeit des Klebstoffes, wird **KOMFORTEX®** Protection gleichmäßig an die Boxenwand montiert. Eine zusätzliche Verschraubung garantiert die Lagestabilität. Abhängig von der vorhandenen Boxenwandqualität, Holzwand oder Betonwand wird die entsprechende Senkkopfschraubenlänge eingesetzt, und das Belagsmaterial im Abstand von ca. 25cm fixiert. Es ist darauf zu achten, dass jede Bahn stoß an Stoß zur nächsten Bahn befestigt wird, und zwischen den Bahnen keine Fuge bleibt. Die meisten Pferdeboxen verfügen über eine vorhandene Metallprofil-Konstruktion, die es erlaubt den Belag stabil zu fixieren:



Alle Angaben sind ohne Gewähr. Technische Änderungen sind vorbehalten.
Die Verlegeanleitung unterliegt keinem Änderungsdienst. www.kraiburg-relastec.com/komfortex

page 3 of 4

So ist es einfach die **KOMFORTEX® Protection** mit den Profilen nach dem verkleben zu befestigen.

Nach der Verklebung und bevor der Klebstoff aushärtet, sollte mit einer Walze Anpressdruck auf die Bahnen ausgeübt werden, damit sich der Klebstoff unter der Bahn gleichmäßig verteilt und sich keine Luftbläschen bilden können.

Für die Verlegung von **KOMFORTEX® Protection** wird der 2-Komponent Polyurethane Klebstoff **Sportec 700** oder von nachfolgenden Herstellern empfohlen. Diese ist direkt beim Hersteller zu beziehen.

Firma	Homepage	Klebstoff
Henkel (Thomsit)	http://www.thomsit.com/	R 710, K 182, P625
Mapei	http://www.mapei.com	Adesilex G 19