

# KOMFORTEX® Instruction de pose KOMFORTEX Dalle élastique

Valable pour les dalles élastiques, Safe, Decor, Pavé autobloquant

## 1. Stockage des produits KOMFORTEX® et des colles

Les produits KOMFORTEX® doivent généralement être stockés dans des locaux secs, à température constante, à une température supérieure à 10 °C. Si, dans certains cas particuliers, les produits ont été stockés à une température inférieure à 10 °C, ils doivent être acclimatés à la température ambiante du lieu de pose, supérieure à 10 °C, pendant au moins deux heures avant la pose.

### Remarque importante :

les colles doivent être stockées à tout moment dans un endroit sec et à l'abri du gel. Afin d'éviter toute décoloration due à l'exposition au soleil, veuillez recouvrir entièrement le produit avec le film anti-UV (fourni à la livraison) jusqu'à son installation.

## 2. Outils et matériaux nécessaires

Couteau à lame très résistante, scie sauteuse, scie plongeante, guide de coupe comme aide à la découpe.



Marquage Cordeau à tracer ou cordeau à battre, craie ou similaire, mètre ruban



Presse à cartouches pour colle, gants de travail, genouillères

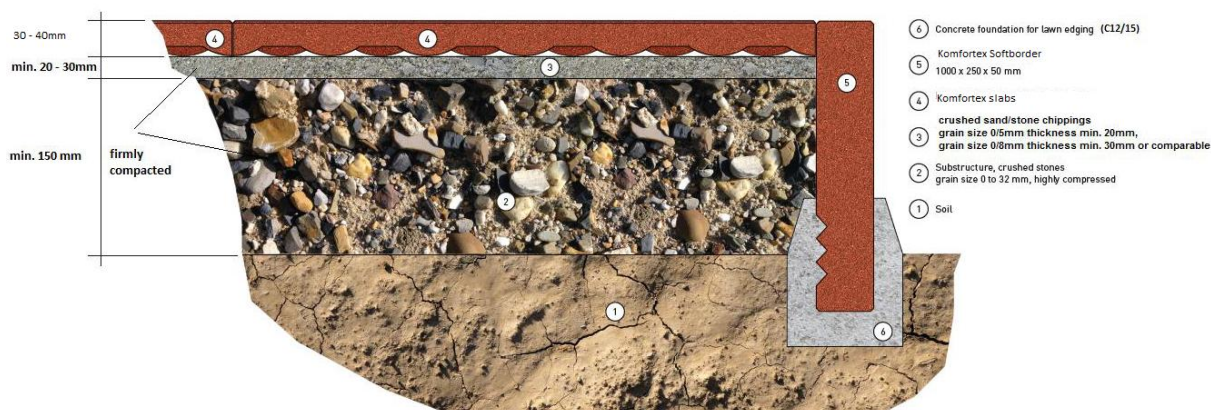
Cette fiche technique n'est soumise à aucun service de modification. Toutes les informations sont fournies sans garantie.

page 1 of 12



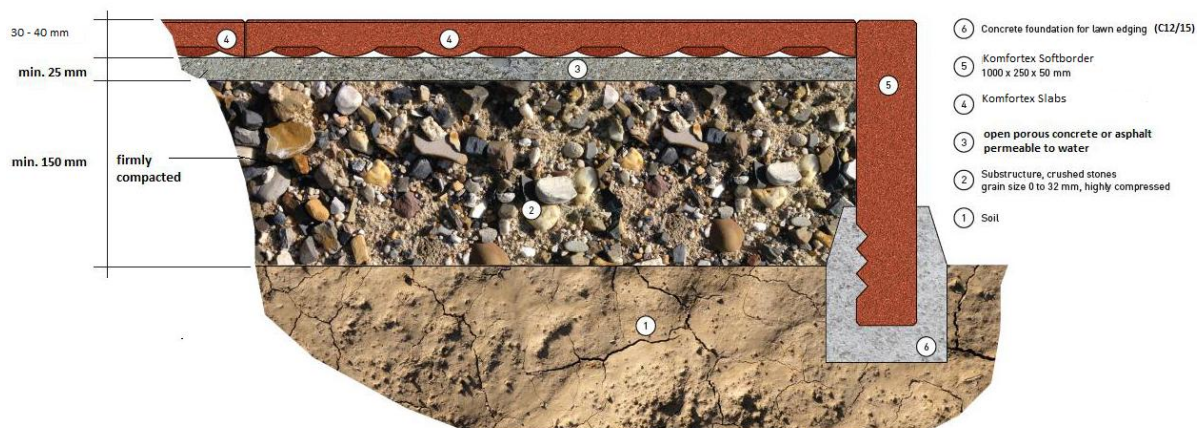
### 3. Préparation du support

Réalisation du support non lié



### 3 / Préparation du support

Réalisation du support lié



Cette fiche technique n'est soumise à aucun service de modification. Toutes les informations sont fournies sans garantie.

page 2 of 12

Le sol doit être creusé jusqu'à la profondeur requise, plus l'épaisseur des dalles à poser.  
Il est extrêmement important de veiller à une préparation professionnelle et à un contrôle minutieux du support avant de commencer la pose !

**Attention ! En particulier lors de la pose sur un support lié, il faut veiller à ce que le support soit drainant. Les dalles KOMFORTEX® d'une épaisseur de 30 mm doivent toujours être posées sur un support lié !**

Il est recommandé d'utiliser une bordure flexible, telle que la bordure souple KOMFORTEX®.

### Conception/Caractéristiques de contrôle

Les dalles KOMFORTEX® présentant une excellente perméabilité à l'eau, le support correspondant doit être drainant. Les surfaces existantes non drainantes doivent être planes et présenter une pente d'au moins 2 % ainsi qu'un système d'évacuation approprié pour l'eau qui s'écoule.

Les irrégularités supérieures à 3 mm, dans lesquelles l'eau peut s'accumuler, doivent être nivelées à l'aide d'une couche de compensation appropriée.

KOMFORTEX® Produkte wärmen sich wie andere Materialien unter direkter Sonneneinstrahlung rasch auf. Zur Vermeidung hoher Temperaturen sollten KOMFORTEX® Produkte in vergleichsweise schattigen Bereichen verlegt und gelagert werden.

### Préparation du sol

Si aucune bordure n'est prévue, il convient d'en réaliser une. Contrairement aux matériaux traditionnels tels que le bois ou le béton, il est recommandé d'utiliser une bordure élastique KOMFORTEX® Softborder afin d'obtenir une meilleure stabilité.

Pour toute question concernant les conditions et l'état du sol ou son comportement prévisible, il convient de consulter un ingénieur en mécanique des sols. La couche de base en gravier doit être posée conformément à l'illustration.

Avant d'appliquer la couche suivante, chaque couche doit être compactée à 98 % de la densité Proctor standard à l'aide d'un compacteur vibrant.

La planéité de chaque couche doit être vérifiée et, si nécessaire, corrigée lors de l'application de la couche suivante. Les irrégularités ou ondulations de la couche supérieure doivent être nivelées avec un matériau approprié et compactées à nouveau comme décrit ci-dessus.

Les surfaces existantes non drainantes (par exemple, béton, asphalte) doivent présenter une pente d'au moins 2 % et un moyen d'évacuation de l'eau afin d'éviter toute accumulation d'eau. Elles doivent être exemptes de fissures, de saletés, d'huile ou d'autres matériaux étrangers. La planéité du support pour les dalles KOMFORTEX® doit dans tous les cas être inférieure à 5 mm sous la latte de 3 m.



Sous-couche en gravier 0-32 mm



compacter de manière stable



Niveler le sable concassé/mélange de gravillons 0/5 mm, 0/8 mm ou similaire, compacter de manière stable.

### ATTENTION !

Un lit de gravillons grossiers (2-5 mm ou 2-8 mm sans fraction zéro) ne peut pas être compacté de manière stable et n'est pas autorisé.

Un compactage stable signifie que le sol doit être comprimé de manière à ne plus bouger ni céder, c'est-à-dire qu'il doit rester stable et résistant, même lorsqu'on marche dessus, qu'on roule dessus ou qu'on y pose des objets lourds. Les picots situés sur la face inférieure ne doivent PAS s'enfoncer.

Images NON compressées de manière stable :



#### 4. Vérification de la perpendicularité du lieu de pose, minimisation des écarts dimensionnels

Placez un cordeau à tracer parallèlement à un côté de la surface, à une distance correspondant à la largeur totale des pavés à poser.

Placez un deuxième cordeau à tracer exactement à la perpendiculaire (à un angle de 90°) par rapport au premier cordeau à tracer. Pour vérifier la perpendicularité, utilisez la règle des 3/4/5 :

Cette fiche technique n'est soumise à aucun service de modification. Toutes les informations sont fournies sans garantie.

page 5 of 12

Mesurez 3 m à partir de la première ligne tracée à la craie et marquez cet emplacement. Mesurez 4 m à partir de la deuxième ligne tracée à la craie et marquez cet emplacement. Mesurez ensuite la distance entre les deux marques, qui doit être exactement de 5 m si la disposition est à angle droit. Les tolérances de longueur et de largeur des panneaux KOMFORTEX® liées à la fabrication sont respectivement de +/- 0,8 % et d'environ +/- 2 mm pour l'épaisseur.

De plus, des écarts dimensionnels peuvent survenir lors du stockage en piles en raison de la déformation élastique sous l'effet du poids des piles, ainsi que des écarts dimensionnels dus à des dilatations thermiques différentes et à des températures ambiantes différentes.

Afin de minimiser les écarts dimensionnels, nous recommandons la procédure suivante :  
Assurez-vous que tous les panneaux sont à la même température pendant toute la durée de l'installation.

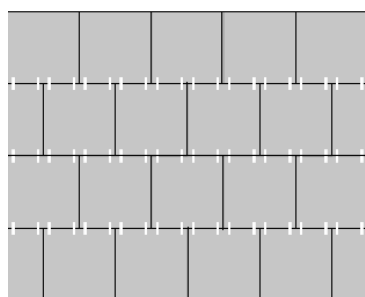
Les conditions idéales pour la pose sont réunies lorsque la température du lieu de pose est supérieure à 10 °C depuis au moins 24 heures. Si la température du lieu de pose est inférieure à 10 °C, les dalles doivent être stockées dans un endroit sec à une température minimale de 10 °C pendant au moins 24 heures avant la pose.

La pose ne doit pas être effectuée si des températures inférieures à 4 °C sont prévues pendant une période prolongée sur le lieu de pose.

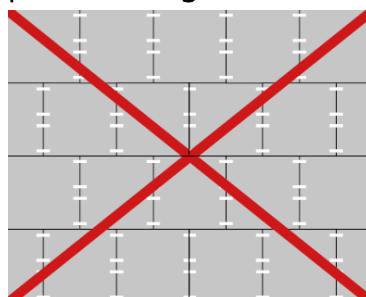
## 5. Pose des dalles KOMFORTEX®

Posez la première rangée de dalles KOMFORTEX® exactement le long de la ligne tracée à la craie à l'aide d'un cordeau. Si des bordures sont déjà présentes, commencez par le bord correspondant. Commencez la deuxième rangée (ainsi que toutes les deux rangées suivantes) avec un demi-dalle. Reliez les dalles de la deuxième rangée à celles de la première à l'aide des connecteurs intégrés. La configuration décalée (assemblage mural) garantit la stabilité des dalles posées.

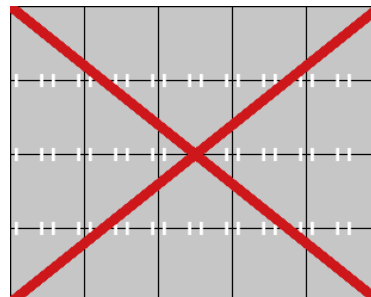
Correct : joints en T

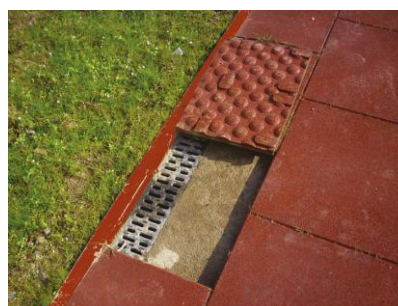


Faux joints en T  
posés en rangées



Faux joints en croix





En cas de pose sur une couche de béton maigre ou d'asphalte liée et non drainante, une pente minimale de 2 % et un drainage libre correspondant sont impératifs. Il faut absolument s'assurer que les dalles ne sont pas exposées à une humidité constante provenant du sol, car cela entraînerait des modifications dimensionnelles unilatérales du matériau des dalles. Il en résulterait une expansion des dalles et un déplacement des couches au sein du revêtement.

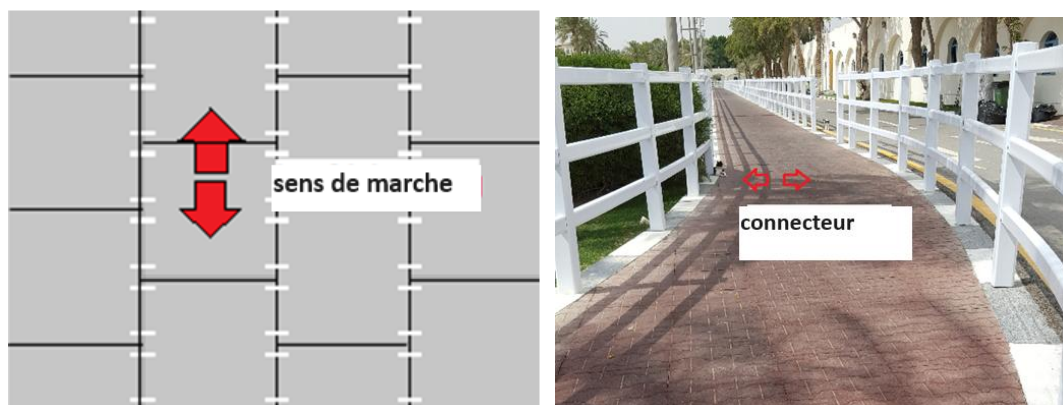
Lors de la pose des dalles pour des chemins ou des applications similaires, il convient de respecter le sens de pose suivant :

Lors de la pose des dalles standard KOMFORTEX®, il convient de tenir compte du logo situé dans la partie supérieure droite.



Cette fiche technique n'est soumise à aucun service de modification. Toutes les informations sont fournies sans garantie.

page 7 of 12



### ATTENTION !

Lors de la pose des dalles H-Stein, il convient de respecter les consignes suivantes afin d'obtenir un aspect H-Stein approprié :

- 1ère rangée



- 2e rangée et toutes les 2e rangées suivantes

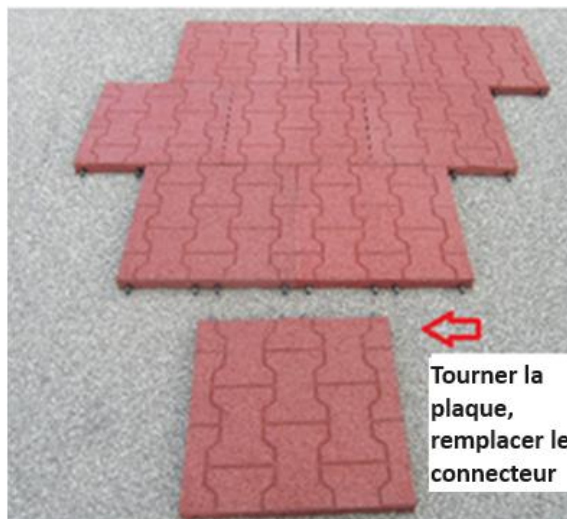


Cette fiche technique n'est soumise à aucun service de modification. Toutes les informations sont fournies sans garantie.

- 3e rangée



- 4e rangée

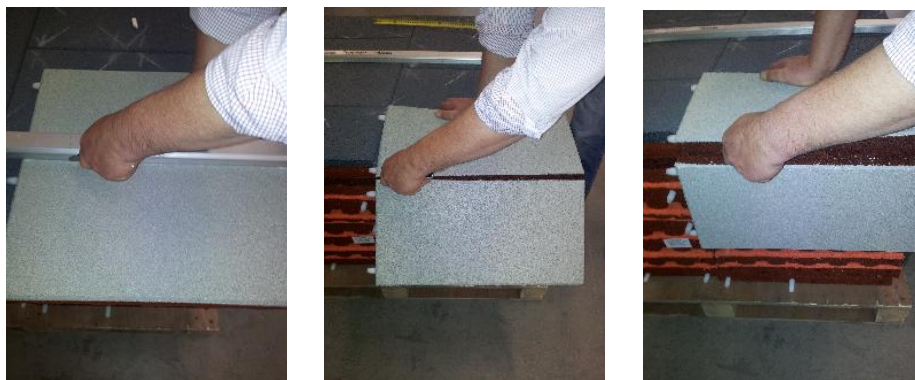


Découpez la dernière plaque de chaque rangée en fonction des limites de la surface à l'aide d'un cutter robuste :

- Mesurer les bords de coupe nécessaires et les marquer.



- Découpe à l'aide d'un cutter



Cette fiche technique n'est soumise à aucun service de modification. Toutes les informations sont fournies sans garantie.

ou scie sauteuse avec lame pour bois :  
marquer l'emplacement de l'évidement correspondant et découper.



### Entretien et nettoyage des surfaces KOMFORTEX® installées

Un nettoyage et un entretien réguliers des surfaces KOMFORTEX® installées permettent d'obtenir un aspect durable et esthétique. Les surfaces KOMFORTEX® peuvent être nettoyées à l'aide d'une brosse de nettoyage normale ou d'un nettoyeur haute pression. Des produits nettoyants ménagers normaux peuvent être utilisés. Il convient de ne pas utiliser de produits nettoyants chimiques agressifs. La fréquence de nettoyage dépend de l'intensité d'utilisation. Il convient également de nettoyer les joints entre les dalles, car cela est déterminant pour la stabilité de l'ensemble.

### 6. Instructions de collage

Quantité de colle nécessaire :

1 cartouche de 310 ml pour environ 3 à 4 mètres linéaires.

Colle :

Les colles PUR monocomposantes élastiques, par exemple Ottocoll P 83 et Ottocoll M 500, conviennent parfaitement.

Les dalles de la première et de la dernière rangée ainsi que tous les profilés de bordure et d'angle (en cas de pose sur un support lié) doivent être collés entre eux et à la délimitation de la surface ou à la bordure afin d'empêcher tout retrait non autorisé des dalles.

Lisez attentivement les instructions de collage avant la pose. Lors de la pose, utilisez uniquement la colle recommandée ou fournie par Gummiwerk KRAIBURG RELASTEC.

Afin d'éviter toute irritation cutanée, portez des gants jetables adaptés pendant le collage.

### **Préparation du travail :**

Les surfaces doivent être propres, sèches et exemptes de graisse. L'adhérence et la compatibilité avec les plastiques et les peintures doivent être vérifiées au cas par cas.

Appliquer le matériau à l'aide du pistolet à colle sur le support. L'épaisseur d'application dépend de la nature des matériaux à coller. Insérer le matériau opposé dans les 10 minutes et appuyer. En raison de la consistance pâteuse du produit, il est recommandé de fixer l'assemblage.

Le durcissement dépend de l'épaisseur de la couche et de l'humidité ambiante.

Température d'application : +5 °C à + 40 °C

Temps de formation d'une peau à 23 °C : env. 20 minutes

Temps de durcissement à 23 °C : env. 24 heures