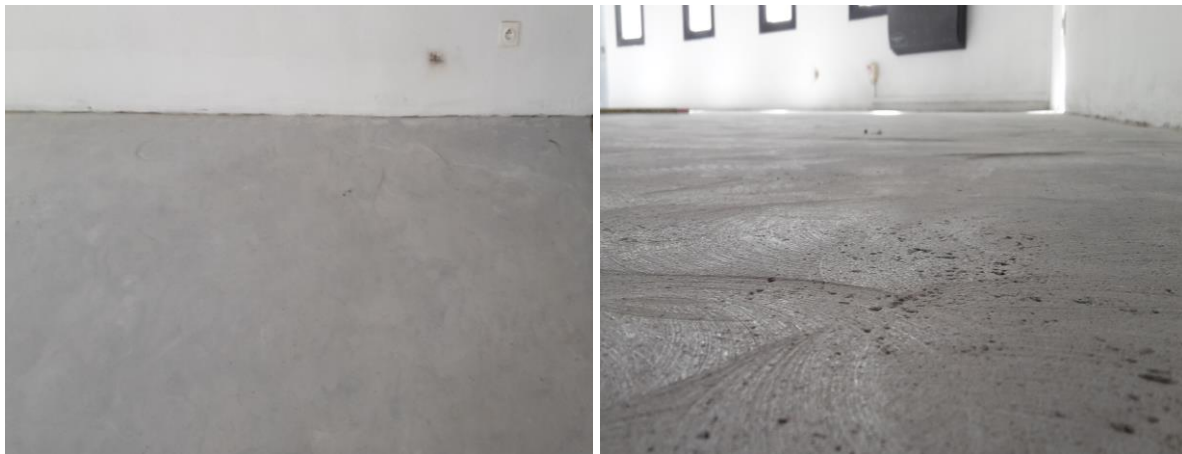


1. Substrat

La surface doit être de niveau, ferme, sèche, propre et exempte de saleté et de fissures. Un substrat d'asphalte, de béton ou de chape est adapté. Les supports mous tels que le sable ne sont pas appropriés, car les plaques ne peuvent pas reposer solidement sur eux. Les **SPORTEC® shooting pro** ne doivent pas être installés sur des sous-couches meubles ou dynamiques. Une base solide est nécessaire pour assurer la stabilité et la performance.

Pour le montage sur les murs, un mur de construction solide est le mieux adapté. D'autres murs peuvent également être utilisés pour la fixation lorsqu'ils atteignent les normes requises pour les stands de tir et qu'une fixation permanente des carreaux est possible. Le sol et le mur doivent être de sec, niveau, propres et solides.

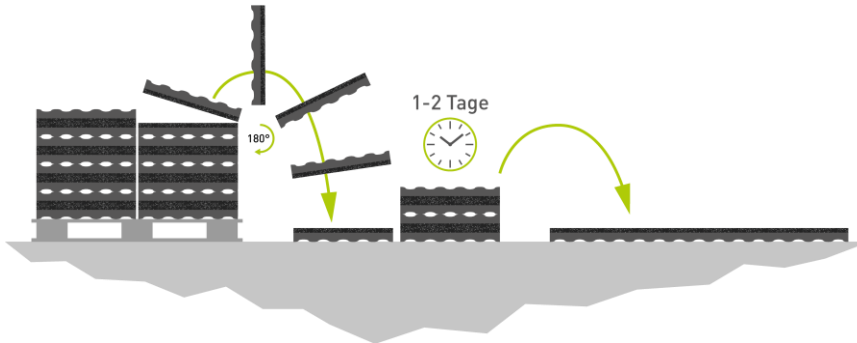


Un surface approprié et solide

2. Préparation

La surface du substrat doit être complètement balayée. Elle doit être propre et libre de tout corps étranger avant de commencer l'installation. Toute irrégularité mineure doit être corrigée en faisant un mortier d'égalisation auto-lissant avant de commencer l'installation. La même chose s'applique pour le montage des plaques sur le mur. Ici, encore une fois le mur existant doit être exempt de toute impureté. Les irrégularités sont réparées avant l'installation et installer des lattes de bois sur le mur.

Empiler les plaques avant la pose à partir de la palette, poser sans serrer sur le sol et entreposer pendant 1 à 2 jours pour l'acclimatation à l'endroit où ils doivent être posés. Placez toujours de petites piles d'environ 4 à 6 plaques, la face inférieure (base ondulé) tournée vers l'extérieur les unes sur les autres, pour protéger la surface des plaques de la saleté ou des rayures et que les angles saillants sont compensés.



La température d'installation des **SPORTEC® shooting pro** plaques doit être comprise entre 15°C et 25°C. On peut tracer une ligne à la craie (avec une ligne à la craie) pour simplifier la pose.



Création de lignes de craie comme aide à la pose et pose le long de cette ligne

Si un revêtement en PU doit être appliqué sur le sol, il est recommandé de coller les plaques. Avant la pose, mélangez les deux composants de la colle. Suivez les instructions du fabricant de l'adhésif. Il peut également être utile d'ajouter de la colle dans les coins du carreau, pour une meilleure adhérence. Le format des plaques doit être de 500x1000mm afin de réduire les joints.

3. Installation sur le sol

Pour simplifier l'installation, utilisez une ligne de craie pour aligner la première rangée de plaques à partir du point de départ. Si possible, commencez par une ligne droite avec un coin perpendiculaire pour fixer complètement la première rangée de plaques. Retirez les broches de connexion du côté du mur et veillez à ce que les plaques soient posées à proximité les unes des autres, sans espace entre elles. Celles-ci doivent être installées avec une rangée de broches de connexion pointant vers l'endroit où la deuxième rangée sera installée, comme sur l'image ci-dessous.

Les notices de pose n'est sujet d'aucune service de mise à jour! Toute information est fournie sans garantie.
La dernière version de notre document est disponible sur www.kraiburg-relastec.com/sportec

page 2 de 6

Revêtements de Protection

Notice de Pose no. 9149 - R - 05

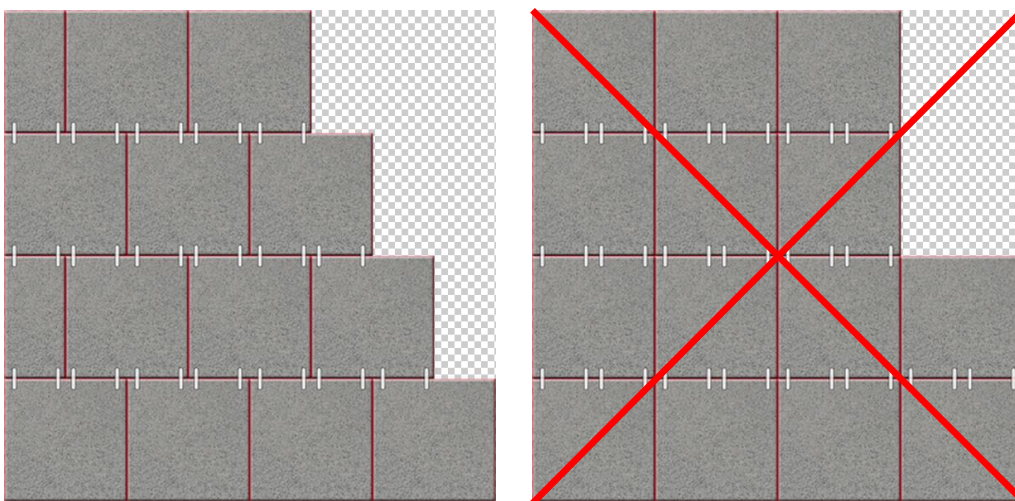
Issue: Septembre 2023

La deuxième rangée doit commencer par une demi-plaque, ce qui permet de s'assurer que les joints sont décalés par rapport à la première et de former un joint en "T" dans les carreaux. Cette formation maintient les plaques en position et contrôle le mouvement latéral. La troisième ligne recommencera avec une plaque complète. La troisième ligne doit refléter la première ligne.

Pour couper les plaques, utilisez un couteau Stanley bien aiguisé à lame droite pour faire des entailles répétées et progressives dans la plaque. Une alternative serait d'utiliser une scie électrique de table (pour la coupe droite de carreaux entiers) ou une scie sauteuse électrique pour couper dans les courbes. Lors de l'installation, veillez à ce qu'il n'y ait pas d'espace entre les différentes plaques ; utilisez un maillet en caoutchouc si nécessaire pour fermer les espaces et assurez-vous que les broches du connecteur sont exactement alignées.



Pose des plaques le long d'un enceinte de bord

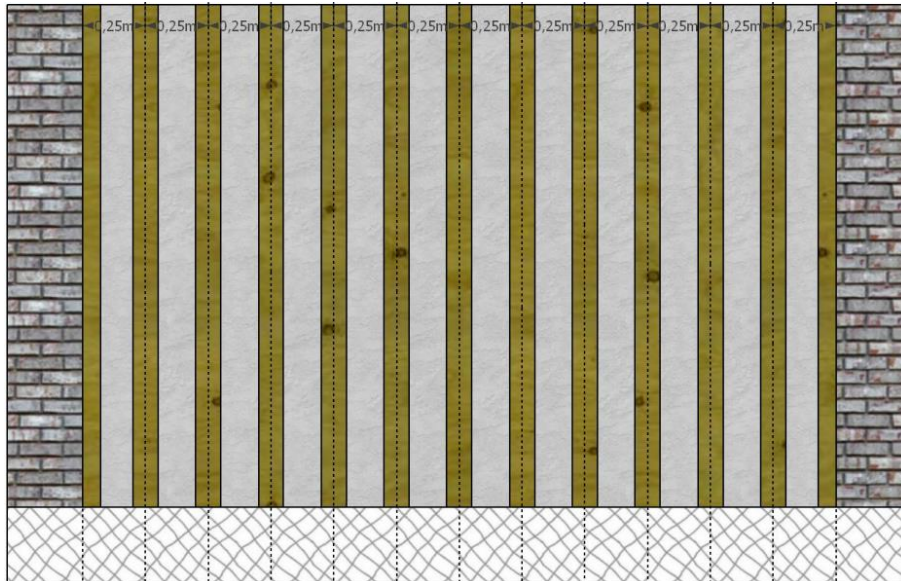


Installation correcte dans un composé T, installation inadéquate en composé croix

Les notices de pose n'est sujet d'aucune service de mise à jour! Toute information est fournie sans garantie.
La dernière version de notre document est disponible sur www.kraiburg-relastec.com/sportec

4. Installation sur le mur

Fixer les poutres bois (ca. 10cm large) sur le mur avec des chevilles et vis afin qu'ils peuvent être tenir les plaques. Les poutres bois doivent être installées à une distance de 25cm.

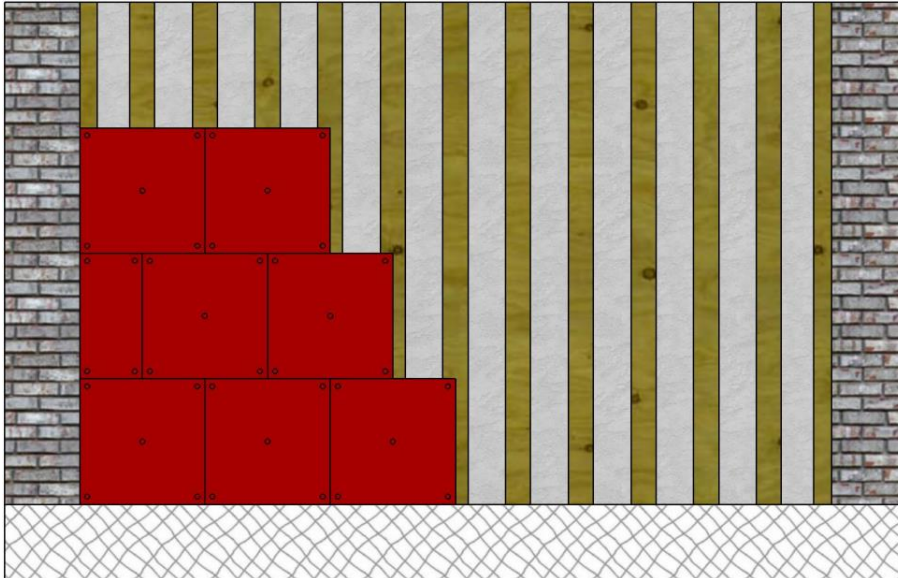


Les poutres bois fixé au mur

Après que les poutres bois sont fixées au mur et les plaques ont acclimaté dans la pièce, les plaques peuvent être fixées aux poutres bois. Pour cela les vis sont vissées sur la plaque avec une distance d'environ 3cm à partir du coin de chaque plaque de telle sorte que la vis vissée dans la barre en bois, la tête de vis disparaît dans la plaque et la plaque est pressée contre la latte de bois.

Une plaque est fixée avec cinq vis, une à chaque coin et une centrée au milieu. Pour une plaque de large 1000mm huit vis à utiliser.

Si la plaque est fixée par des vis sur les lattes de bois, la plaque suivante est fixée par la même procédure à cote la première plaque. Commencez la deuxième rangée avec la demi-plaque, puis commencer chaque rangées supplémentaire avec un complet plaque et après à nouveau avec uni demi-plaque.



Visser les plaques avec cinq vis

5. Détails Importants

Lorsque vous utilisez un apprêt ou un agent de liaison, un adhésif et un revêtement auto-nivelant en PU, faites attention et suivez les instructions du fabricant et vérifiez la compatibilité avec les produits **SPORTEC®**.

Lors du calcul de la quantité de matériau nécessaire, prévoyez une **perte de 3 %**.

Pour l'application d'un revêtement PU pour l'installation du support, faites attention et suivez les instructions du fabricant et respectez les lois et normes locales.

Les plaques ne doivent être posées que sur une surface plane, sèche et propre. Une fois l'installation terminée, on peut marcher sur la surface et l'utiliser immédiatement.

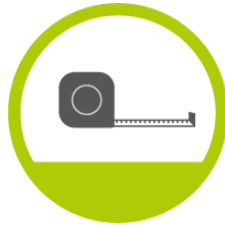
Dans la mesure du possible, l'installation doit être effectuée en un jour ouvrable de manière à ce que les plaques soient posées dans les mêmes conditions.

Les plaques peuvent être découpées avec une scie sauteuse ou d'un couteau à découper, ou elles peuvent être façonnées à la forme désirée.

Outils nécessaires à l'installation:



gants



mètre ruban



couteaux



ligne de craie



scie sauteuse

Les produits en caoutchouc ont une odeur caractéristique qui s'atténue avec le temps. Celle-ci peut être accélérée par une aération régulière.

En cas de réclamations dues à des marchandises fausement livrés, des produits avec défaut, des quantités insuffisantes ou autres défauts éventuels, veuillez communiquer une réclamation immédiatement et arrêter l'installation immédiatement. Une réclamation de matériel livré est seulement possible avec des produits qui sont restés fermés et avec la communication du numéro de référence du lot de production. Il se agit d'un code de numéro qui est imprimé sur le côté de la plaque, voir ci-dessous.



AVERTISSEMENT LEGALE:

Ces recommandations pour l'application et l'installation de nos produits sont basés sur notre profonde expérience et sur la pratique technique actuelle. Pour toute application, nous vous recommandons des propres tests en avance. Notre responsabilité en cas de litige sera limitée selon nos conditions générales de vente et en aucun cas est-ce que les conseils notés ci-dessus ou des renseignements donnés par notre équipe de vente ou par nos ingénieurs techniques porteront priorité. Notre service après-vente reste à votre disposition pour tout renseignement complémentaire.