

## Notice de Pose

Ce mode d'emploi est valable pour les produits **SPORTEC®** suivants : **UNI classic sandwich** et **UNI versa sandwich**.

### 1. Substrat

Le support doit être testé et évalué avant la pose conformément à la norme nationale (DIN 18365).

Les supports appropriés sont par exemple l'asphalte, le béton ou une chape. Le support doit être résistant à la pression et à la tension. Il doit également être plan, sec, porteur, propre et exempt de saletés et de fissures qui pourraient nuire à l'adhérence.

Le support doit respecter les valeurs limites pour les écarts de planéité selon DIN 18202 (exigences accrues = 3 mm de différence max. sur une distance de 1 mètre). Des petites irrégularités doivent être réparées avec un autolissant approprié.

En fonction du support, il peut être judicieux de le préparer avec un apprêt approprié.



Support lisse et approprié de la chape ou béton;



revêtement de sol inadapté

### 2. Préparation

Le substrat doit être soigneusement balayé et nettoyé avant l'installation.

Le revêtement de sol est fourni en rouleaux qui doivent être stockés pendant 1 à 2 jours à une température de 15 à 25 °C pour s'acclimater à l'endroit où ils seront posés. La veille de l'installation, déroulez le revêtement de sol sans le coller afin que les rouleaux individuels puissent se détendre.

Mélangez les deux composants de l'adhésif avant la pose. Immédiatement après le mélange, verser uniformément tout le contenu du seau de colle sur la surface de pose préparée afin qu'il ne reste aucun résidu de colle dans le seau.

Lors du calcul des besoins, doublez la quantité de colle nécessaire, car les deux revêtements doivent être collés, c'est-à-dire la couche élastique **SPORTEC® standard 2.0** sur le support et le revêtement de sol **SPORTEC®** sur la couche élastique. Lors de l'utilisation de la colle **SPORTEC 700 2K-PU**, les calculs suivants peuvent être utiles :

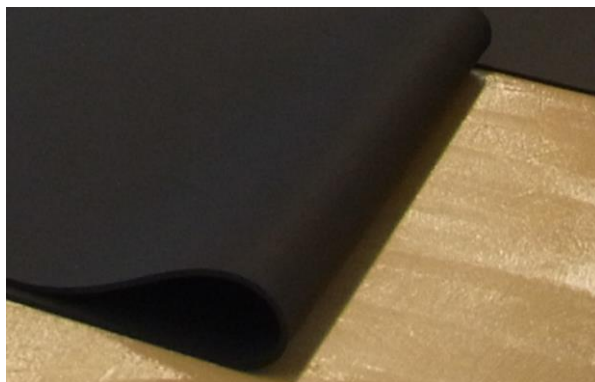
- Adhésion à l'asphalte (à pores ouverts): env. 1,7 kg/m<sup>2</sup>  
(env. 1,0 kg/m<sup>2</sup> pour la couche élastique + env. 0,7 kg/m<sup>2</sup> pour le revêtement de sol)
- Adhésion à la chape/béton (lisse): env. 1,4 kg/m<sup>2</sup>  
(env. 0,7 kg/m<sup>2</sup> pour la couche élastique + env. 0,7 kg/m<sup>2</sup> pour le revêtement de sol)



Mélange de l'adhésif PU bi-composant

### 3. Installation de sous-couche élastique

Pour installer **SPORTEC® standard 2.0**, utilisez un adhésif polyuréthane bi-composant approprié (par exemple l'adhésif **SPORTEC 700 2K-PU**) et une truelle crantée avec l'encoche recommandée par le fabricant de l'adhésif. Avant de commencer, bien mélanger les deux composants d'adhésif. Etalez immédiatement la colle uniformément avec une truelle dentelée sur la surface sur laquelle le rouleau sera posé, en vidant le seau complètement. Ensuite, dérouler le rouleau dans le lit adhésif et respectez le temps de prise de la colle.



Appliquer l'adhésif sur le support propre;

dérouler les rouleaux dans le lit d'adhésif

Toutefois, il est important de veiller à ce que le rouleau soit posé avec le dessous (qui porte une étiquette) vers le bas et déroulé droit. Poser toujours les rouleaux dans le même sens et bout à bout, de manière à ce qu'il n'y ait pas de joint entre les lés. Pour cela, les lés peuvent être posés avec un chevauchement de 2 mm maximum, qui sera ensuite pressé avec précaution dans le lit de colle.

Il faut éviter que la colle ne s'échappe par les joints, mais dans le cas échéant, l'enlever immédiatement.

Le numéro de lot est placé sur les rouleaux à un endroit bien visible sur l'étiquette.

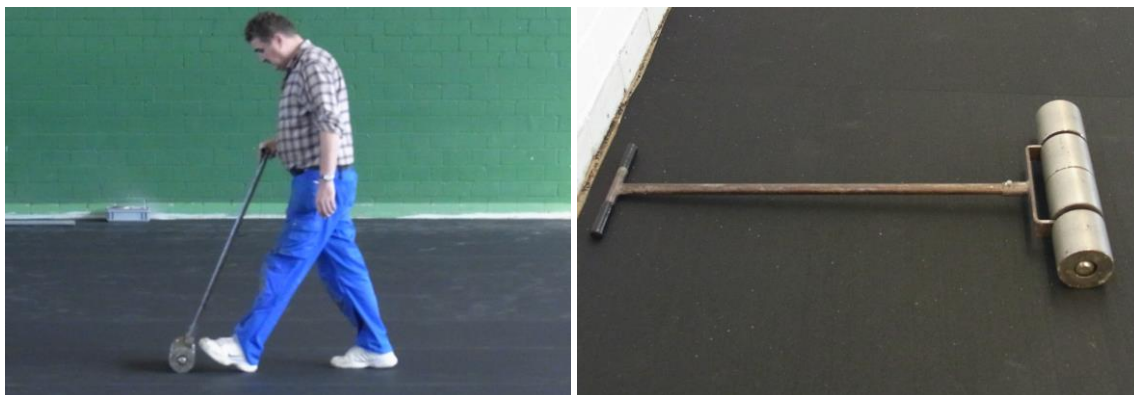


Numéro de lot de production

<b>5800205</b>	<b>No 96742</b>
Stärke (mm)	6
Breite (mm)	1500
Länge (mm)	20000

Exemple de numéro de lot de production

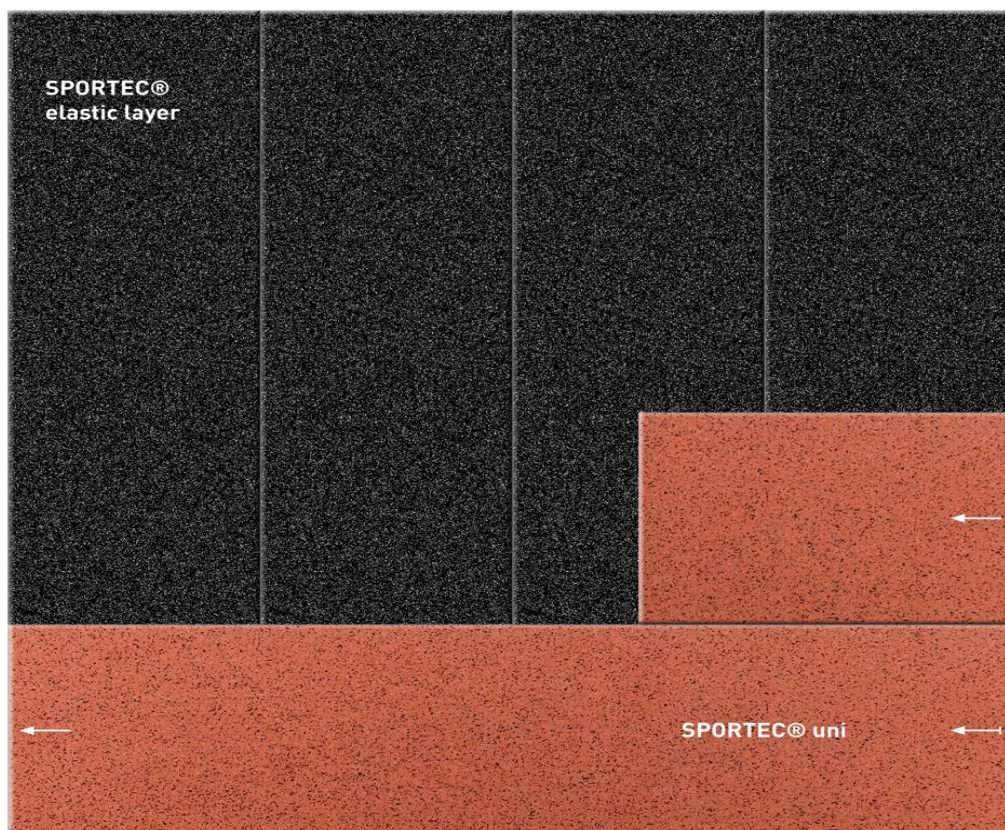
Après avoir collé le revêtement de sol, mais avant que l'adhésif n'ait complètement durci, appliquez une pression avec un rouleau compresseur pour faire sortir les petites bulles sous le revêtement.



Lisser la couche élastique à l'aide d'un rouleau de compresseur

#### 4. Installation de revêtement de finition

Une fois que la colle de la couche élastique a complètement durci, on peut commencer à poser le revêtement de surface SPORTEC® UNI classic/versa, qui est généralement installé perpendiculairement à la couche élastique posée.



Pose du revêtement de surface perpendiculairement à la couche élastique

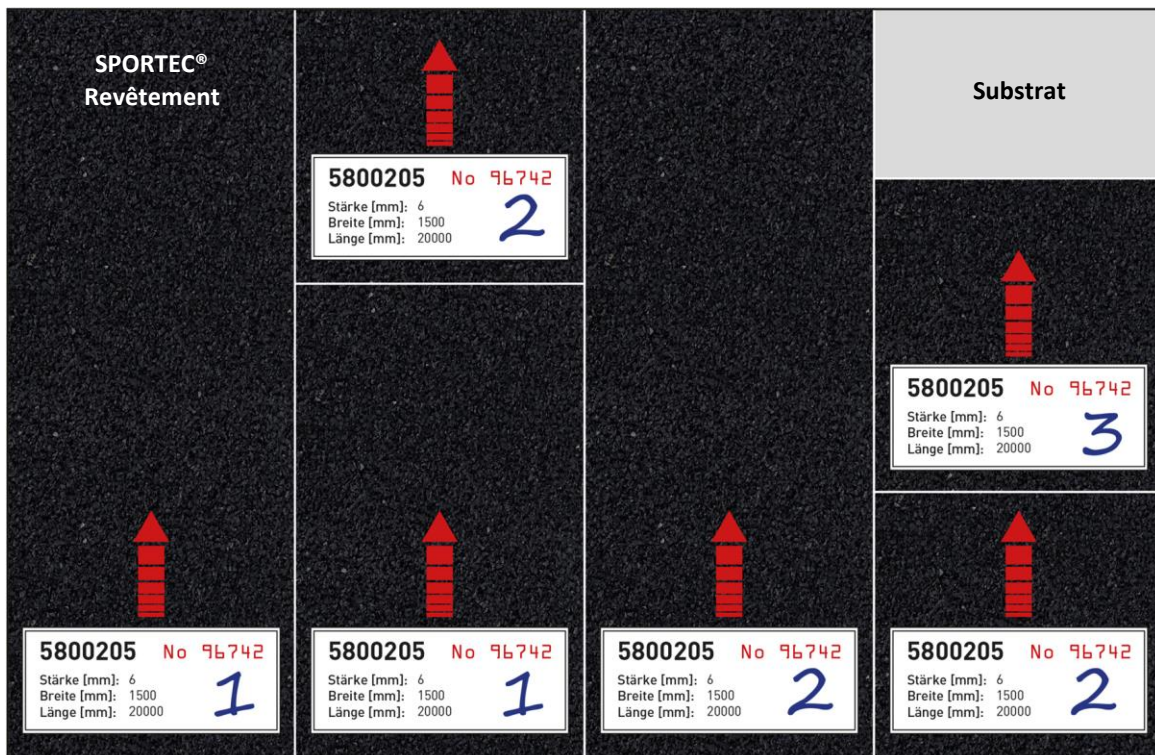
Les notices de pose ne sont sujet d'aucune service de mise à jour! Toute information est fournie sans garantie. La dernière version de ce document est disponible sur [www.kraiburg-relastec.com/sportec](http://www.kraiburg-relastec.com/sportec)

Pour ce faire, répartir uniformément la colle (environ 0,7 kg/m<sup>2</sup> pour SPORTEC 700) à l'aide d'une spatule dentée sur la surface sur laquelle le rouleau doit être déroulé. Déroulez ensuite le rouleau dans le lit de colle.



Dérouler le revêtement de surface sur la couche élastique

Là encore, il est important de veiller à ce que le rouleau soit posé avec le dessous (qui porte une étiquette) vers le bas et déroulé droit. Posez toujours les rouleaux dans le même sens et bout à bout, de manière à ce qu'il n'y ait pas de joint entre les lés.



Déroulement de rouleaux (respectant le numéro de rouleau consécutif) dans le même sens (**ATTENTION:** l'étiquette se trouve sur la face inférieure du rouleau = en-dessous)

Les notices de pose ne sont sujet d'aucune service de mise à jour! Toute information est fournie sans garantie.

La dernière version de ce document est disponible sur [www.kraiburg-relastec.com/sportec](http://www.kraiburg-relastec.com/sportec)

Comme le montre le dessin précédent, les rouleaux doivent être posés consécutivement à partir du même lot, le numéro de lot est placé sur les rouleaux à un endroit bien visible sur l'étiquette.



Après avoir collé le revêtement de sol, mais avant que l'adhésif n'ait complètement durci, appliquez une pression de contact avec un rouleau compresseur pour faire sortir les petites bulles sous la sous de revêtement.



Lisser le revêtement de sol à l'aide d'un rouleau compresseur

## 5. Nettoyage

Après l'installation d'un revêtement de sol **SPORTEC®** Revêtements de Sol, il est recommandé de procéder à un nettoyage approfondi de la surface installée afin d'éliminer la saleté et les résidus de la surface. Un vernissage n'est possible que sur une surface propre.

## 6. Vernissage

En fonction du type de revêtement et de l'application, le revêtement de sol être scellé avec le vernis **RZ turbo protect zero**.

Les exceptions sont les zones où l'on peut s'attendre à des charges ponctuelles en surface (par exemple les zones d'haltères dans un centre de fitness). Dans ce cas, le revêtement n'est pas à sceller.

En raison de sa surface ouverte, **SPORTEC® UNI versa** n'est en principe pas scellé.



Appliquer le vernis dans deux sens

## 7. Notes Importants

Pour le contrôle du support et l'installation du revêtement de sol, les normes nationales respectives, telles que DIN 18365 et DIN 18202.

Ne pas poser sur des supports présentant des remontées d'humidité. En cas d'humidité, le support doit être préparé en conséquence.

Lors de l'utilisation d'une couche de fond, d'une colle ou d'un scellement, il convient de respecter les indications du fabricant respectif et de vérifier l'adéquation avec les revêtements SPORTEC®.

Lors du calcul de la quantité de matériau nécessaire, prévoyez une **perte de 3 %** pour la découpe.

Les surplus d'adhésif de colle doivent être immédiatement éliminés et la couche élastique ou le revêtement de surface doit être nettoyé avec un chiffon humide (uniquement de l'eau ou une solution savonneuse douce) immédiatement à cet endroit.

Les revêtements de sol SPORTEC® ne peuvent être collés que sur un support sec et propre. Avant l'installation, vérifier l'humidité résiduelle à l'aide d'un test d'humidité (par ex. mesure  $CM \leq 2,0\%$ ) et reporter la pose si nécessaire.

En cas d'installation à l'extérieur (sandwich UNI versa), prévoyez une pente de +/- 1% pour l'évacuation des eaux de pluie.

Après l'installation, on ne doit pas marcher sur la zone collée avant que la colle n'ait complètement durci.

En outre, le vernis **RZ turbo protect zero** ne peut être appliqué que sur des surfaces propres et sèches. Si nécessaire, essuyez le revêtement de sol installé avant de le sceller et enlevez la saleté ou effectuez un nettoyage de base.

Après le scellement, on ne doit pas marcher sur le revêtement de sol scellé avant que la couche de scellement n'ait complètement durci.

Les produits en caoutchouc ont une odeur caractéristique qui s'atténue avec le temps. Celle-ci peut être accélérée par une aération régulière.

**En cas de réclamations dues à des marchandises fausement livrés, des produits avec défaut, des quantités insuffisantes ou autres défauts éventuels, veuillez communiquer une réclamation immédiatement et arrêter l'installation immédiatement. Une réclamation de matériel livré est seulement possible avec des produits qui sont restés fermés et avec la communication du numéro de référence du lot de production.**

#### AVERTISSEMENT LEGALE :

Ces recommandations pour l'application et l'installation de nos produits sont basées sur notre profonde expérience et sur la pratique technique actuelle. Pour toute application, nous vous recommandons des propres tests en avance. Notre responsabilité en cas de litige sera limitée selon nos conditions générales de vente et en aucun cas est-ce que les conseils notés ci-dessus ou des renseignements donnés par notre équipe de vente ou par nos ingénieurs techniques porteront priorité. Notre service après-vente reste à votre disposition pour tout renseignement complémentaire.